

Stichting

KIVI



Kunst is voor iedereen

Gershwinstraat 10
5012 AR Tilburg

www.Kunstisvooriedereen.nl
info@Kunstisvooriedereen.nl

IBAN: NL86RABO0143356747

BIC: RABONL2U

Fiscaalnr: 8507 58 798

KvK: 531 282 49

Beleid Stichting KIVI 2024 - 2027

Ten geleide

'Bepaalde groepen mensen staan aan de zijlijn van onze samenleving en het is onze duurzame plicht hen de kans te geven actief deel te nemen aan het maatschappelijk leven, om daarmee welzijn te bevorderen en uitsluiting en sociaal isolement te voorkomen.

De Stichting KIVI zal zich in de beleidsperiode 2024 - 2027 nadrukkelijk toeleggen op 'inclusie', dat is de bevordering van kunst- en cultuurparticipatie voor hen die daar fysiek of mentaal minder makkelijk toegang toe hebben en hun creaties en kwaliteiten te delen met de maatschappij!

Het bestuur Stichting KIVI, oktober 2023



1 Visie, Missie en Strategie

Kunst & cultuur vervullen een belangrijke rol in de samenleving. Eigenschappen die vaak met kunst in verband worden gebracht zijn zelfkennis, zelfontplooiing, morele ontwikkeling en inzicht in 'de ander' of 'de samenleving'. Deze eigenschappen hebben te maken met de reflectiviteit en verbeeldingskracht van kunst. Via kunst & cultuur leren we de wereld, onszelf en de ander vanuit verschillende gezichtspunten kennen.

Wij ervaren in de praktijk dat kunst- en cultuurparticipatie sociale cohesie, inzicht, inspiratie en verdieping met zich meebrengt en het bevordert het welzijn en de kwaliteit van leven van hen die daaraan deelnemen.

Kunst en cultuur moeten voor iedereen toegankelijk zijn. Om die reden wil Stichting KIVI het beoefenen en beleven van kunst en cultuur toegankelijk(er) maken voor mensen met een zorg- of welzijnsvraag. Kunst- en cultuurparticipatie voor de hierboven genoemde groepen mensen, kan uitsluiting en sociaal isolement voorkomen.

Stichting KIVI rekent tot haar kerntaak het ondersteunen van projecten voor mensen met een visuele beperking, ondersteunen van dagbestedingsactiviteiten, het trainen van professionals en kansen bieden aan stagiairs en (startende) creatieve ondernemers.

Stichting KIVI zet professionals in voor de activiteiten en trainingen, daar waar nodig met ondersteuning van vrijwilligers.

2 Beleidsdoelstellingen

- Ondersteunen van cursussen, exposities en projecten voor mensen met een visuele beperking;
- Ondersteunen van dagbestedingsactiviteiten voor mensen met een zorgvraag;
- Beschikbaar stellen van ruimte voor exposities, cursussen en kunstzinnige activiteiten;
- Samenwerking met kunst- en cultuurprofessionals en -organisaties, zorg- en onderwijsinstellingen en maatschappelijke organisaties;
- Werving van fondsen en middelen om haar doelstellingen te realiseren.

Cultural Governance

De stichting dient met haar activiteiten het algemeen belang voor mens en maatschappij.

De stichting kent geen winstoogmerk, alle verworven middelen worden ingezet voor het verwezenlijken van de doelstelling van de Stichting.

De stichting voldoet aan de publicatieplicht door middel van haar website:

www.kunstisvooriedereen.nl

Bestuur

Het Bestuur van de stichting bestaat momenteel uit 3 leden. Van belang is de nauwe betrokkenheid met de doelstelling van de stichting. Het bestuur vergadert vier maal per jaar. De rol van het bestuur is te typeren als 'werkbestuur', d.w.z. dat bestuursleden naast de bestuurlijke verantwoordelijkheden ook operationele taken kunnen uitvoeren.

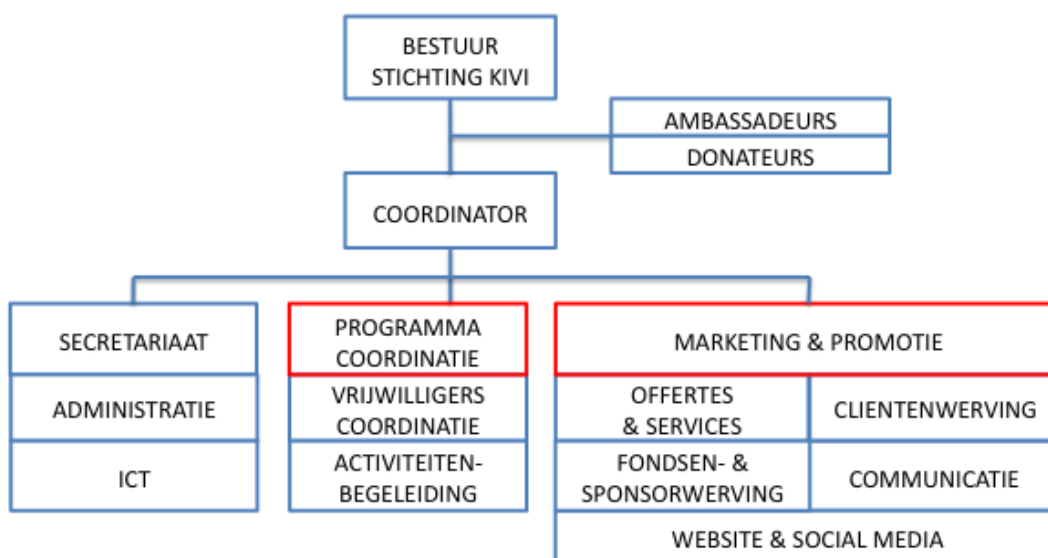
De operationele organisatie, bemenst door vrijwilligers en stagiaires, wordt aangestuurd door de artistieke leiders van de projecten die de Stichting ondersteunt.

Actuele bestuurssamenstelling:

Voorzitter	Carlijn Meijs-Stevens
Secretaris	Marlies van der Linden
Penningmeester	Frans de Brouwer

3 Organisatiebeleid en -doelstellingen

De organisatie wordt ingevuld volgens het 'structuur volgt strategie' model, dat wil zeggen dat de personele invulling is aangepast aan de doelstellingen en activiteiten van de Stichting.



Teneinde de personele kosten zo beperkt mogelijk te houden wordt zoveel als mogelijk van vrijwilligers en stagiaires gebruik gemaakt. Het bestuur zal daar waar mogelijk en geëigend op vrijwillige basis ook operationele taken op zich nemen. Bestuurders, vrijwilligers, stagiaires en ambassadeurs ontvangen geen vergoeding voor hun werk en inzet. Bestuurders en vrijwilligers mogen reiskosten declareren, mits de beschikbare middelen daarvoor toereikend zijn, alsmede eventuele vooraf overeengekomen, aantoonbare onkosten.

Het Bestuur streeft ernaar om personen uit de doelgroep een actieve rol te laten vervullen in de vrijwilligersgroep.

VOG

Omdat stagiaires en vrijwilligers die wij doorverwijzen werken met kwetsbare doelgroepen, vaak geplaatst via een zorginstantie, laten wij hen een Verklaring Omtrent Gedrag (VOG) aanvragen.

Gedragsregels

De gedragscode van Stichting KIVI is afgeleid van onze missie.

- Begeleiders zorgen voor een omgeving en een sfeer waarbinnen de deelnemer zich veilig en gerespecteerd voelt.
- We vertonen open, eerlijk en integer gedrag;
- We stimuleren de zelfredzaamheid van de mensen waarmee we samenwerken;
- We zijn behulpzaam en ondersteunen waar nodig. Hiervoor vragen we wat de mensen nodig hebben, zonder voor de ander te denken;
- We delen onze kennis en ervaringen om anderen te helpen ontwikkelen, maar dringen onze mening niet op;
- We staan open voor andere meningen;
- We spreken ergernissen naar elkaar uit;
- We spreken elkaar aan op het negatieve en stimuleren het positieve;
- We maken heldere afspraken en komen deze na;
- We kijken kritisch naar ons eigen gedrag en staan open voor correct gegeven commentaar;
- We denken in oplossingen en niet in problemen;
- Begeleiders hebben de plicht deelnemers naar vermogen te beschermen tegen vormen van ongelijkwaardige behandeling en seksueel grensoverschrijdend gedrag* en zullen er actief op toezien dat de gedragscode door iedereen die bij de deelnemer is betrokken, wordt nageleefd.

**Onder seksueel grensoverschrijdend gedrag verstaan wij: enige vorm van ongewenst verbaal, non-verbaal of fysiek gedrag met een seksuele duiding dat als doel of gevolg heeft dat de waardigheid van de persoon wordt aangetast. In het bijzonder wanneer een bedreigende, vijandige, beledigende, vernederende of kwetsende situatie wordt gecreëerd en/of andere handelingen of gedragingen die strafbaar zijn volgens het Wetboek van Strafrecht.*

3 Operationele doelstellingen

De stichting stelt zich ten doel:

- Actieve werving van vrijwilligers, stagiairs en ambassadeurs.
- Culturele professionals inzetten, die opgeleid zijn voor of werkervaring hebben met mensen met een maatschappelijke- of zorgvraag.
- Ondersteuning van ontwikkeling van hulpmiddelen, leermiddelen, lesmateriaal en trainingen ten bate van de doelstelling.
- In 2023 is het idee geboren dat we de doelgroepen waarop wij ons richten gaan helpen hun kunst, creaties en vaardigheden te delen met de maatschappij, door onze stichting als een platform voor hen te maken. Dit doen we door hen te coachen bij de ontwikkeling van hun aanbod en een webshop te implementeren in onze website.

Platform Inclusief Kunstencentrum

We gaan deelnemers zo nodig koppelen aan buddy's. Zo kunnen de mensen vanuit een veilige omgeving, onder vertrouwde begeleiding hun kwaliteiten naar buiten brengen en inzetten voor anderen. Het zichtbaar maken van hun kwaliteiten zorgt voor zingeving, zelfvertrouwen, een betere mentale gezondheid en daardoor ook minder pijnklachten. Tenminste door te focussen op wat er wél kan, ligt er minder focus op de klachten en geeft dit de mensen verlichting en meer eigenwaarde. Dit is natuurlijk fantastisch voor de mensen zelf. Daarbij laten we met dit platform ook aan de maatschappij zien, dat je met een pittige diagnose nog steeds van waarde bent. We vestigen niet de aandacht op zorg, maar op de kwaliteiten in ieders leven. De deelnemers en buddy's worden begeleid door een artistiek leider van dit project. Een projectcoördinator bemiddelt tussen alle betrokkenen en zorgt dat alles in goede banen wordt geleid. Stagiaires maken foto's voor de website en worden naast vrijwilligers ingezet als buddy's. We geven ruchtbaarheid aan de webshop en tijdens wisselende exposities (tweemaandelijks) en Open Ateliërdagen (twee keer per jaar) worden de talenten fysiek zichtbaar gemaakt.

Voorbeelden

- Mensen met zintuiglijke beperkingen (visueel, auditief óf niet kunnen spreken) zijn een inspiratie voor de maatschappij door hun doof/blinde/stille belevingswereld te vertalen in kunstwerken en anderen rond te leiden door hun exposities. Zo ontstaat inzicht, bewustwording en inspiratie. Er is immers zo veel meer, dan dat *wij* kennen. Andere perspectieven helpen ons dat (in)zien.
- Mensen met autisme, die zich aan het ontwikkelen zijn (als autodidact kunstenaar) kunnen vanuit persoonlijke ervaring andere mensen (met autisme) begeleiden bij hun creatieve proces. Zij kunnen als ervaringsdeskundige ook belevingsgerichte voorlichting geven en uiteraard hun kunst tentoonstellen.
- Mensen van allochtone afkomst (omhoog gekrabbeld uit een zorgverleden), kunnen een weg banen voor andere mensen van allochtone afkomst die nu niet weten hoe en waar zij heen moeten. Zij weten ondertussen de wegen te bewandelen, spreken de taal van hun lotgenoten, weten hen te bereiken en kunnen activiteiten organiseren waardoor de mensen die nu binnen zitten, de deur uit komen, samen kunnen zijn en zich ook kunnen ontwikkelen. Want waar mogelijkheden geboden worden, komen mensen tot bloei.
- Mensen met bijvoorbeeld psychiatrische problematiek, kanker, verslavingsproblematiek of afasie kunnen
 - anderen begeleiden vanuit hun eigen ervaring en assisteren bij workshops.
 - kunst en designobjecten maken, exposeren en verkopen;
 - speelgoed maken en verkopen zoals knuffels en kleurboeken;
 - kennis overdragen tijdens cursussen en workshops.
Denk aan het geven van of ondersteunen bij naailes, (digitaal) tekenles, keramiek of andere technieken;
 - projecten initiëren voor dakloze mensen;
 - belevingsgerichte voorlichting geven.

4 Huisvesting

De stichting houdt kantoor in een ROC-gebouw aan Gershwinstraat 10A in Tilburg.

Zowel de gebruikskosten als de kosten van energie, onderhoud, ICT en communicatiemiddelen worden gesponsord door Studio Xplo.

5 Inkomsten, uitgaven en financieel beleid

Als inkomsten onderkent de stichting de volgende bronnen:

- (Co-)financiering van activiteiten en projecten door werving van fondsen, subsidies en sponsoren.
- Operationele kosten van de stichting zijn de kosten die noodzakelijk zijn om haar werkzaamheden uit te voeren en bedragen niet meer dan 10% van een begroting voor een projectaanvraag.
- De kosten van vergoedingen, declaraties, kantoormaterialen en externe dienstverleners (accountant e.d.) worden momenteel door de stichting geput uit projectsubsidies. Het streven is een percentage (40%) uit de omzet van het platform te genereren voor de structurele kosten van de stichting. Het grootste deel van de omzet (60%) gaat naar de aanbieders zelf.

Jaarlijks wordt door de penningmeester opgestelde jaarcijfers toegelicht aan het bestuur. Tevens

wordt een begroting gemaakt van de te verwachten kosten en uitgaven.

Ieder jaar worden de cijfers door de accountant gecontroleerd en krijgen alle bestuursleden een kopie van de cijfers voor overleg in de vergadering.

Bij de jaarlijkse vaststelling van de jaarrekening dient verantwoording te worden afgelegd over het gevoerde financiële beleid en dient het bestuur haar goedkeuring hierover uit te spreken en wordt de penningmeester gedechargeerd.

De Stichting houdt niet meer vermogen aan dan redelijkerwijs nodig is voor de continuïteit van de activiteiten en werkzaamheden. Bij opheffing van de Stichting zal een batig liquidatiesaldo worden besteed ten behoeve van een instelling met een soortgelijke doelstelling