

Stichting

KIVI



Kunst is voor iedereen

Focus op 'inclusie', want kunst is voor iedereen!

Beleidsplan Stichting KIVI 2016 – 2018

V5 december 2015

St. Annastraat 20
5025 KB TILBURG

Tel: 013-544 08 11
www.Kunstisvooriedereen.nl
info@Kunstisvooriedereen.nl

Rabobank: 1433 56 747
Fiscaalnr: 8507 58 798
KvK: 531 282 49



Ten geleide

Bepaalde groepen mensen staan aan de zijlijn van onze samenleving en het is onze duurzame plicht hen de kans te geven actief deel te nemen aan het maatschappelijk leven, om daarmee welzijn te bevorderen en uitsluiting en sociaal isolement te voorkomen.

De Stichting KIVI zal zich in de beleidsperiode 2016 - 2018 nadrukkelijk toeleggen op 'inclusie', dat is de bevordering van kunst- en cultuurparticipatie voor hen die daar lichamelijk, geestelijk en/of financieel nu geen - of minder makkelijk - toegang toe hebben!

Het bestuur Stichting KIVI, december 2015

1 Visie, Missie en Strategie

Kunst & cultuur vervullen een belangrijke rol in de samenleving. Eigenschappen die vaak met kunst in verband worden gebracht zijn zelfkennis, zelfontplooiing, morele ontwikkeling en inzicht in 'de ander' of 'de samenleving'. Deze eigenschappen hebben te maken met de reflectiviteit en verbeeldingskracht van kunst. Via kunst & cultuur leren we de wereld, onszelf en de ander vanuit verschillende gezichtspunten kennen. En we leren we elkaar en onszelf beter begrijpen. Wij ervaren in de praktijk dat kunst- en cultuurparticipatie sociale cohesie, inzicht, inspiratie en verdieping met zich meebrengt en het bevordert het welzijn en de kwaliteit van leven van hen die daaraan deelnemen.

Kunst en cultuur moeten voor iedereen toegankelijk zijn. Om die reden wil Stichting KIVI het beoefenen en beleven van kunst en cultuur toegankelijk(er) maken voor mensen met een welzijns- of zorgvraag, zoals lichamelijke, geestelijke, culturele en/of financiële beperkingen. Dit wordt aangeduid met het begrip 'inclusie' (insluiting), dit is de bevordering van cultuurparticipatie voor met name hen die daar nu geen - of minder makkelijk - toegang toe hebben. Kunst- en Cultuurparticipatie voor de hierboven genoemde groepen mensen, kan uitsluiting en sociaal isolement voorkomen.

Stichting KIVI rekt tot haar kerntaak het aanbieden van passieve en actieve kunst- en cultuuractiviteiten aan individuen en/of groepen met een welzijns- of zorgvraag, al dan niet via de bemiddeling van relevante instellingen en organisaties. KIVI werft om dat mogelijk te maken aanvullende middelen zoals subsidies, co-financiering, sponsoring, giften en donaties. KIVI zet professionals in om de activiteiten te doceren, daar waar nodig met behulp van vrijwilligers ('maatjes') voor de begeleiding van deelnemers.

2 Beleidsdoelstellingen

- Verzorgen van lessen, cursussen, bijeenkomsten en evenementen voor mensen met een welzijns- of zorgvraag.
- Organiseren en/of coördineren van excursies, exposities en voorstellingen voor mensen met een welzijns- of zorgvraag.
- Ondersteunen van onderzoek, ontwikkeling en realisatie van educatieve hulpmiddelen.
- Samenwerking met kunst- en cultuurprofessionals en -organisaties, zorginstellingen en maatschappelijke organisaties
- Werving van fondsen en middelen om haar doelstellingen te realiseren

Cultural Governance

De stichting dient met haar activiteiten het algemeen belang voor mens en maatschappij. De stichting kent geen winstoogmerk, van de verworven middelen voor projecten en activiteiten zal maximaal 10% gebruikt worden voor de operationele kosten van de Stichting. De stichting voldoet aan de publicatieplicht door middel van haar website: www.kunstisvooredereen.nl

Bestuur

Het Bestuur van de stichting bestaat uit 5 leden (minimaal 3 statutair). Van belang is de nauwe betrokkenheid met de doelstelling van de stichting. Het bestuur vergadert tenminste vier maal per jaar. De rol van het bestuur is te typeren als 'werkbestuur', d.w.z. dat bestuursleden naast de bestuurlijke verantwoordelijkheden ook operationele taken kunnen uitvoeren.

De operationele organisatie, uitsluitend bemenst door vrijwilligers en stagiaires, wordt aangestuurd door de coördinator.

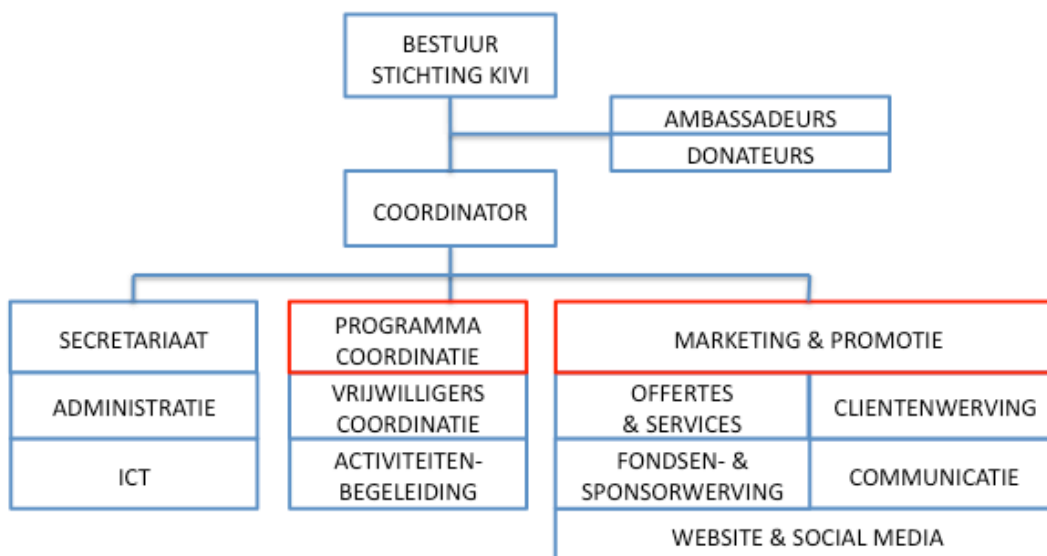
Actuele bestuurssamenstelling:

Voorzitter	Toon de Boer
Secretaris	Susanne Wijdeveld
Penningmeester	Boudewijn Peters
Lid	vacature
Lid	vacature

De Coördinator, Jofke van Loon, neemt qg deel aan de bestuursvergaderingen.

3 Organisatiebeleid en -doelstellingen

De organisatie wordt ingevuld volgens het 'structuur volgt strategie' model, dat wil zeggen dat de personele invulling is aangepast aan de doelstellingen en activiteiten van de Stichting.



Teneinde de personele kosten zo beperkt mogelijk te houden wordt zoveel als mogelijk van vrijwilligers en stagiairs gebruik gemaakt. De Coördinator stuurt de organisatie aan en krijgt daarvoor een redelijke tegemoetkoming. Het bestuur zal daar waar mogelijk en geëigend ook operationele taken op zich nemen als vrijwilliger. Bestuurders, vrijwilligers, stagiairs en ambassadeurs ontvangen geen vergoeding voor hun werk en inzet. Bestuurders en vrijwilligers mogen reiskosten declareren, mits de beschikbare middelen daarvoor toereikend zijn, alsmede eventuele vooraf overeengekomen, aantoonbare onkosten.

Het Bestuur streeft er naar om personen uit de doelgroep een actieve rol te laten vervullen in de vrijwilligersgroep.

3 Operationele doelstellingen

De stichting stelt zich ten doel:

- Een brede bekendheid geven aan haar doelstellingen en activiteiten bij de gekozen doelgroepen en het algemene publiek. Public relations, website en social media zijn hiervoor belangrijke instrumenten.
- Wil zich sterk positioneren met een herkenbaar activiteiten aanbod.
- Actieve werving van vrijwilligers, stagiairs en ambassadeurs.
- Zet docenten en educatieve professionals in, die opgeleid zijn voor of werkervaring hebben met mensen met een maatschappelijke- of zorgvraag.
- Hanteert een inkomstenmodel dat recht doet aan haar doelstellingen en dat een garantie biedt voor een duurzame continuïteit van haar activiteiten.
- De Stichting werkt op basis van een doelgericht marketingactieplan dat jaarlijks wordt geëvalueerd en waar nodig bijgesteld.

Daarnaast ondersteunt de stichting, ter realisatie van haar doelstellingen ook de ontwikkeling van educatieve hulpmiddelen zoals leermiddelen, lesmateriaal en (gebruikers)trainingen.

Activiteitenprogramma

De stichting organiseert en/of coördineert een programma van lessen, cursussen, bijeenkomsten, excursies, evenementen, tentoonstellingen en exposities, welke betrekking hebben op:

- tekenen, schilderen en grafische vormgeving (2D).
- keramiek, textiel en beeldhouwen (3D).
- fotografie, videokunst, digitale kunst.
- geur- en smaakbeleving.
- muziek, geluidbeleving en hoorspelen.
- toneel, theater, performance en dans.
- conceptuele vormgeving, design en ruimtelijke vormgeving.
- bezoek aan en excursies naar musea, galleries, tentoonstellingen en cultuurevenementen.

Deze activiteiten worden ook in combinatie aangeboden, al dan niet als maatwerk voor specifieke doelgroepen.

4 Huisvesting & Bedrijfsvoering

De stichting houdt kantoor in het verzamel pand De Verdieping in Tilburg. Zowel de gebruikskosten als de kosten van energie, onderhoud, ICT en communicatiemiddelen worden gesponsord door Studio X/PLO.

De kosten van vergoedingen, declaraties, kantoormaterialen en externe dienstverleners (Accountant e.d.) worden door de stichting gedragen.

5 Inkomsten, uitgaven en financieel beleid

Als inkomsten onderkent de stichting de volgende bronnen:

- Bijdrages van deelnemers aan de activiteiten, dit naar draagkracht van de individu.
- Bijdrages van zorg- en welzijnsorganisaties, ten behoeve van deelnemende cliënten.
- (Co-)financiering van activiteiten en projecten door werving van fondsen, subsidies en sponsors.
- Algemene inkomsten uit bijdrages van donateurs, crowdfunding, giften en legaten.

De operationele kosten van de stichting zijn de kosten die noodzakelijk zijn om haar werkzaamheden uit te voeren en bedragen niet meer dan 10% van de gerealiseerde inkomsten.

Twee maal per jaar wordt aan het bestuur schriftelijk verslag uitgebracht over het resultaat van opbrengsten en kosten, aan de hand van een door de penningmeester opgesteld overzicht. Tevens wordt een begroting gemaakt van de te verwachten kosten en uitgaven.

Ieder jaar worden de cijfers door de accountant gecontroleerd en krijgen alle bestuursleden een kopie van de cijfers voor overleg in de vergadering.

Bij de jaarlijkse vaststelling van de jaarrekening dient verantwoording te worden afgelegd over het gevoerde financiële beleid en dient het bestuur haar goedkeuring hierover uit te spreken en wordt de penningmeester gedechargeerd.

De Stichting houdt niet meer vermogen aan dan redelijkerwijs nodig is voor de continuïteit van de activiteiten en werkzaamheden. Bij opheffing van de Stichting zal een batig liquidatiesaldo worden besteed ten behoeve van een algemeen nut beogende instelling met een soortgelijke doelstelling